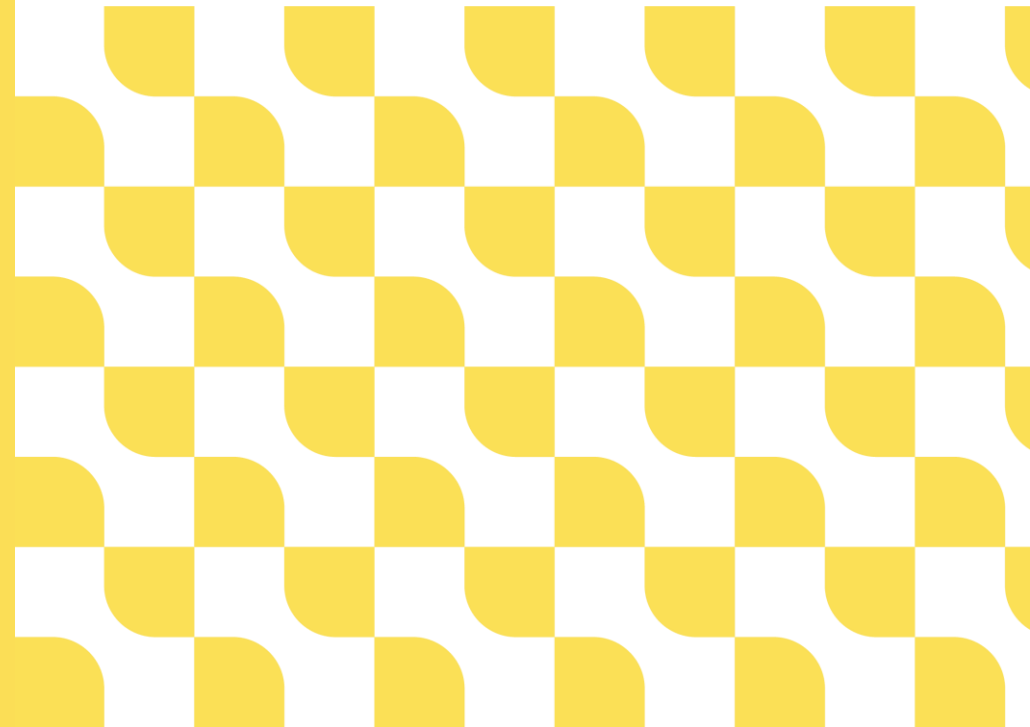


Kohti palveluverkkosuunnitelman ehdotusta

Tilanne 28.3.2022



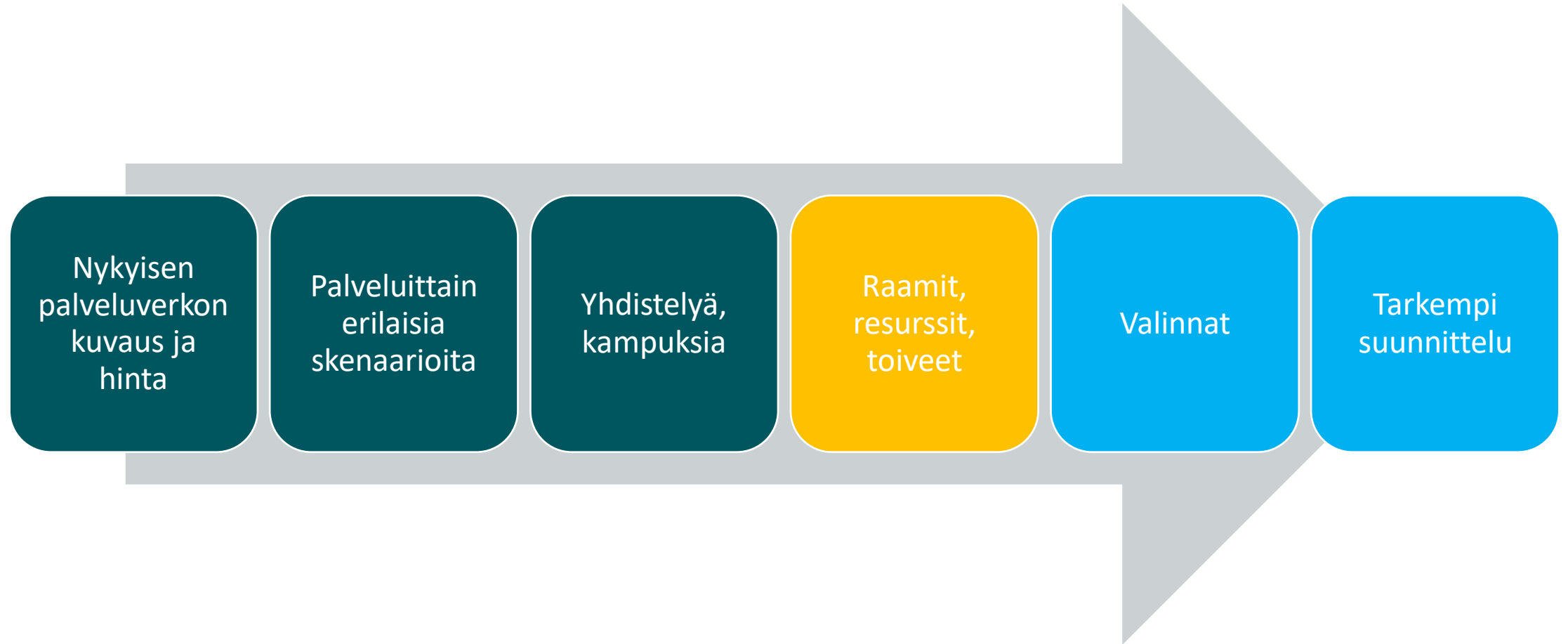
Järvenpää



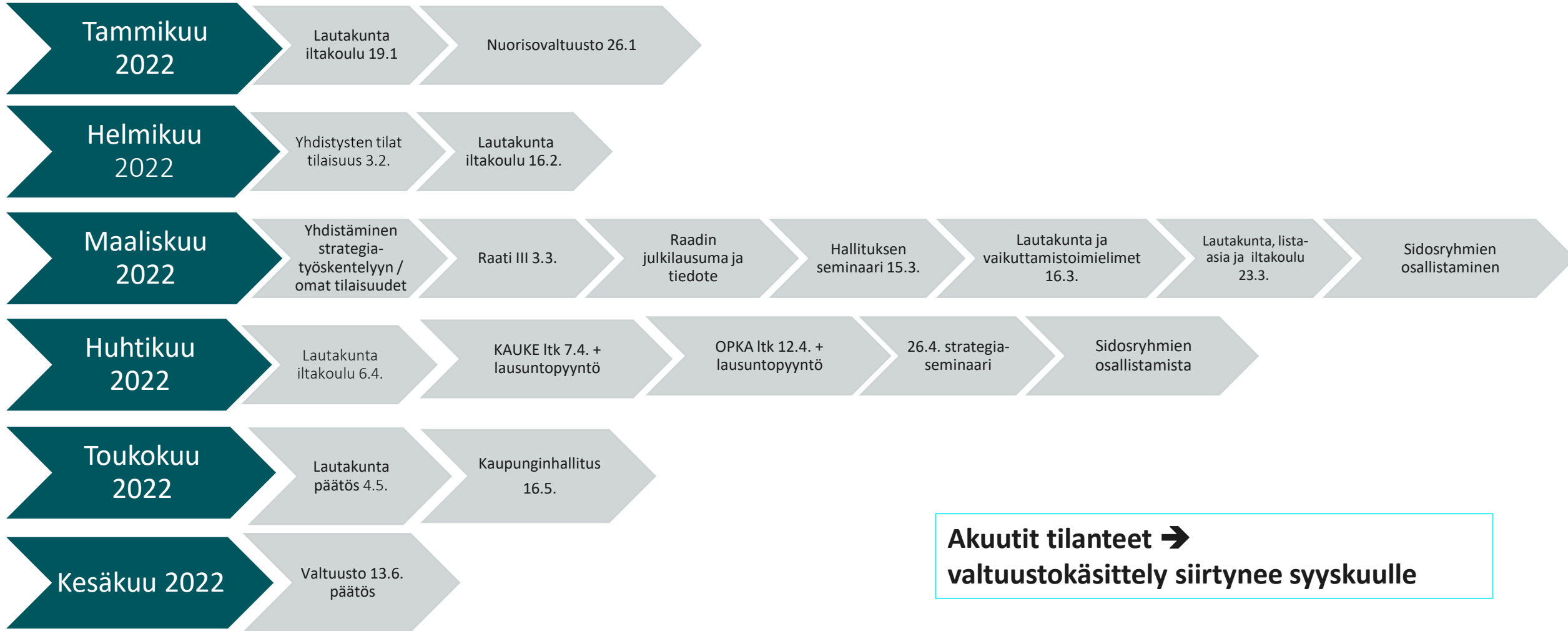
Hyvinvoinnin palvelualueen tarkasteltavat toiminnot



Hyvon palveluverkkosuunnitelman eteneminen



Palveluverkkosuunnitelman aikataulu 2022



**Akuutit tilanteet →
valtuustokäsittely siirtyy syyskuulle**

Skenaariot - polut

- Työryhmän tavoitteena oli eri vaihtoehtojen kautta hahmottaa Järvenpään kaupungin kirjastopalveluiden, Järvenpään opiston, Järvenpää talon, nuorisopalveluiden, Perhetalo Joutsikin (lapsiperheiden hyte), kotoutumispalveluiden, Keski-Uudenmaan musiikkiopiston, liikunnanohjauspalveluiden, liikunnan suorituspaikkojen, vapaa-ajan palvelupisteen, yleisten kulttuuri- ja tapahtumapalveluiden, museon, yhteisöpalveluiden ja osaamis- ja työllisyyspalveluiden tulevaisuuden kehitysvaihtoehtoja ja muodostaa niistä skenaarioita (eri etenemispolkuja).
- Tavoitteena oli myös arvioida eri vaihtoehtojen ja skenaarioiden (polut) kustannusvaikutuksia lähivuosina.
- Laskentataulukkoon pyrittiin arvioimaan **eri vaihtoehtojen muutoskustannukset nykytilanteeseen verrattuna**.
- Muutoskustannuksissa pyrittiin erittelemään henkilöstö- ja tilakustannukset sekä eri vaihtoehtojen aiheuttamat kustannusmuutokset muihin menoihin ja tuloihin (esim. valtionosuudet, avustukset yhteisöille, ostopalvelut jne.)

Yhteisöjen ja osaamisen kokonaisuus

Harmaa polku:
Palvelut järjestetään ja tuotetaan itse. Monesti toimintaa toteutetaan elämäntapa- ja elämäntapa mukaisesti

Keskeisin muutos nykytilaan verrattuna Nuorisopalvelut

VE0: Nuorisopalvelut

- Nuorisopalvelujen työmuotoina ovat avoin-, kerho- ja kohdennettu toiminta, sekä koulu- ja erityisnuorisotyö ja Etsivä Nuorisotyö
- Nuorisopalvelut toteuttavat itse palvelunsa ja hyödyntävät laajoja kumppanuuksia mm. kerhotoiminnan ja kohdennettua työtä toteuttamisessa

VE1: Koordinoivat nuorisopalvelut: palvelut tuotetaan itse ja kumppaneiden kanssa

- Nuorisopalvelujen työmuotoina ovat avoin- ja kohdennettu toiminta, sekä koulu- ja erityisnuorisotyö ja Etsivä Nuorisotyö
- Nuorisopalvelut koordinoivat, eivät toteuta itse, kerhotoimintaa tai osaa avoimesta toiminnasta
- Verkostokumppanien toteuttama avoin- ja kerhotoiminta lisääntyy merkittävästi eri toimipisteissä, esimerkiksi Temalilla ja liikuntatiloissa ja toteutuu eri puolilla kaupunkia

VE2 Kohdennetut Nuorisopalvelut: Palvelut osin järjestetään ja osin tuotetaan itse

- Nuorisopalvelujen toiminnot ovat kohdennettu-, koulu- ja erityisnuorisotyö sekä Etsivä Nuorisotyö
- Nuorisopalvelut toteuttavat huomattavasti enemmän kohdennettuja, tarveperusteisia ryhmiä yhteistyökumppanien kanssa
- Avoimen ja kerhotoiminnan osalta järjestämisvastuu nuorisopalveluilla

Sininen polku:
Kaupunki ei tuota palvelua itse, vaan esimerkiksi järjestöt tai yritykset vastaavat (osasta) toteutuksesta. Ammatillisten työpajojen osalta kaupunki voi pitää järjestämisvastuun, mutta ei vastaa tuotannosta

Keskeisin muutos nykytilaan verrattuna Perhetalo Joutsikki

VE0: Joutsikin toiminta elämäntapa- ja elämäntapa mukaisesti

- Perhetalo, kunnan omana toimintana
- Perhetalon toiminta laajentunut pikkulapsimallista elinkaarimallin mukaiseksi
- kohtauspaikka- ja avoimen toiminnan kehittäminen verkostoyhteistyönä

VE2: Lapsiperheiden hyvinvointiohjaus järjestöjen kautta toteutettuna

Lopputuloksena toiminnallinen kokonaisuus jolla kustannuslaskelma, toiminnan kuvaus ja kaupunkilaisvaikutukset kiteytettyinä. Esim. Harmaassa polussa rakentuu yhteisöjen ja osaamisen kampus, jossa mukana Joutsikki ja Yhteisöpalvelut elinkaarimallin mukaisesti. Tähän kytkeytyy myös ammatillisten työpajojen skenaario 0 eli kaupunki järjestää ja tuottaa ne ja luontevaa tällöin olisi osana tätä kampusta. Nuorisopalvelut toimivat Kaupunkilaisille se tarkoittaa XYZ. Sen kustannusvaikutus on x € vuodessa, jossa kiinteistön kustannus on y € ja henkilöstön ja käyttötalouden z € per vuosi.

Keskeisin muutos nykytilaan verrattuna Osaamis- ja työllisyyspalvelut: ammatilliset työpajat

VE0: kaupunki järjestää ja tuottaa ammatillista työpajatoimintaa itse

- tällä hetkellä nykyisen työpajatoiminnan lisäksi toteutetaan ammatillisten työpajatoimintojen investointitarpeet tule ottaa huomioon, kanteet vaativat merkittäviä investointeja tulevina vuosina

VE1: ei järjestetä eikä tuoteta ammatillista työpajatoimintaa lainkaan

- välttömät säästöt aiheuttavat välisiä kustannuksia kuntalaisten toiminta- ja työllistymismahdollisuuksien vähentymistä, jolla on pitkäkestoisia vaikutuksia. Muutos näkyy esim. kasvavina sosiaal- ja terveyspalvelumenoina sekä työmarkkinatuettujen kantasuuksien kasvuna

VE2: kaupunki järjestää, mutta yritykset tuottavat ammatillisen työpajatoiminnan

- yritys vastuussa omien toimintojensa terveellisyydestä ja toimivuudesta. Kulut tiloista jne. yrityksellä, laskuttaa kaupunkia.

VE3: kaupunki järjestää, mutta yhdistykset, liitot tai säätiöt tuottavat ammatillisen työpajatoiminnan

- järjestö vastuussa omien toimintojensa terveellisyydestä ja toimivuudesta. Kulut tiloista jne. järjestöllä, laskuttaa kaupunkia.

Keskeisin muutos nykytilaan verrattuna Yhteisöpalvelut

VE0: Yhteisöpalvelut

- Toimintaa omassa kiinteistössä Myllytien toimintakeskuksessa, 3 htv
- Verkostoyhteistyötoimintaa ympäri kaupunkia

VE1: Kohtauspaikkatoimintaa elinkaarimallilla

- innovatiivisia hyvinvointia ja terveyttä edistäviä palveluja sekä terveyseroja kaventavaa kohtauspaikka-toimintaa yhdessä verkostojen kanssa.
- Uusia kohtauspaikkoja ja/ olohuoneita, jossa elinkaarimallin huomioidaan. Keskitetyistä toiminnasta alueelliseen toimintaan. Tilat Myllytien toimintakeskus, Joutsikki ja Temal sekä muut mahdolliset yhteiskäyttötilat, kuten koulut ja päiväkodit

- Yhteiset tilat elinkaarimallin mukaisesti, toiminta ei ole paikkasidonnasta

VE2: Järjestöt ja yhteisöt toteuttavat toimintaa

- Tilahallinto säilyy kunnassa (esim. tilojen varaus- ja vuokrauspalvelut)
- Kunta myöntää tila-avustuksia palvelujen tuottajalle, yhteisöt toteuttavat toimintaa. Kaupunki koordinoi toimintaa.

Siniharmaa polku:
Kaupunki toteuttaa jatkossakin palveluita itse, mutta osin nykyistä pienemmällä voluumeilla. Nuorisopalvelut VE0:n mukaan, ammatillisten työpajojen tuotanto itse, mutta arvioidaan Kartanon työpajan jatkoa. Kaupunki järjestää ja tuottaa palveluita avoimena kohtauspaikkatoimintana ja ammatillisena ohjauksena lapsiperheille ja eri aikuisyhteisöille, mutta suppeammilla resursseilla

OBS! Kulttuurikampuksen Turkoosipolku. Vuoden 2030 tienoolla rakennetaan Järvenpää-taloon lisäosa johon taidemuseo siirtyy. Nykyiset museotilat vapautuisivat kirjaston ja mahdollisesti myös jonkin muun palvelun käyttöön

Yhteenveto Yhteisöjen ja osaamisen - poluista

- Harmaa polussa kaupunki järjestää ja tuottaa palvelut itse. Toimintaa toteutetaan pitkälti elinkaarimallin mukaisesti.
- Sinisessä polussa kaupunki ei tuota palvelua itse, vaan esimerkiksi järjestöt ja/tai yritykset vastaavat (ainakin osasta) toteutuksesta. Ammatillisten työpajojen osalta kaupunki voi pitää järjestämisvastuun, mutta ei vastaa tuotannosta/toiminnasta.
- Siniharmaassa polussa kaupunki järjestää ja tuottaa jatkossakin palveluja nuorille, lapsiperheille sekä eri aikuisyhteisöille. Selvitetään mahdollisuutta toteuttaa avointa kohtaamispaikkaverkostotoimintaa kaupungin eri alueilla huomioiden esimerkiksi kehittyvä Ainolan alue. Toimintaa tehdään yhteistyössä kaupungin henkilöstön, yhdistysten, järjestöjen ja vapaaehtoisten kanssa. Tilojen käyttö yhteensovitetaan kulttuuri- ja liikuntapalveluiden sekä opiston kanssa. Tämä edellyttää koko kaupunkia palvelevaa toimivaa tilavarausjärjestelmää. Ammatillista ohjaustoimintaa tehdään tarpeiden perusteella tiiviissä yhteistyössä lapsi- ja perhetyön, nuorisopalveluiden, varhaiskasvatuksen, perusopetuksen, liikuntapalveluiden, vapaan sivistystyön ja tulevan hyvinvointialueen sote-palvelujen kanssa.
- Jokaiseen polkuvaihtoehtoon liittyy Myllytien toimintakeskuksen rakennuksen kunto ja siitä tehtävät päätökset.

Yhteisöt ja osaaminen: Siniharmaa polku

Lapsiperheiden ja yhteisöjen palvelut

- Kaupunki järjestää ja tuottaa jatkossakin palveluja lapsiperheille sekä eri aikuisyhteisöille. Selvitetään mahdollisuutta toteuttaa avointa kohtaamispaikkaverkostotoimintaa kaupungin eri alueilla huomioiden esimerkiksi kehittyvä Ainolan alue. Toimintaa tehdään yhteistyössä kaupungin henkilöstön, yhdistysten, järjestöjen ja vapaaehtoisten kanssa. Tilojen käyttö yhteensovitetaan kulttuuri- ja liikuntapalveluiden sekä opiston kanssa. Tämä edellyttää koko kaupunkia palvelevaa toimivaa tilavarausjärjestelmää.
- Kohdennettua ohjausta tehdään tarpeiden perusteella tiiviissä yhteistyössä nuorisopalveluiden, varhaiskasvatuksen, perusopetuksen ja tulevan hyvinvointialueen sote-palvelujen kanssa.

Nuorisopalvelut

- Nuorisopalvelujen työmuotoina ovat avoin-, kerho- ja kohdennettu toiminta sekä koulu- ja erityisnuorisotyö ja etsivä nuorisotyö. Nuorisopalvelut toteuttavat itse palvelunsa hyödyntäen laajoja kumppanuusverkostojaan mm. kerhotoiminnan ja kohdennetun työn toteuttamisessa. Nuorisopalveluiden päätoimitilana on Temal. Lisätään vuokrausta ulkopuolisille toimijoille.

Ammatilliset työpajat

- Kaupunki järjestää ja tuottaa ammatillista työpajatoimintaa, mutta nykyistä suppeammin. Kartanon työpajan jatkoa arvioidaan kevään 2022 aikana. Jäljelle jäävät toimitilat mahdollistavat muunlaisen toiminnan, mutta merkittävät vuokratkustannukset ja investointitarpeet tulee ottaa huomioon. Osana palveluverkkoselvitystä ohjaavien alojen työpajatoiminnan laajentamisen mahdollisuuksia tarkastellaan yhteistyössä nuorisopalveluiden kanssa.

Myllytien toimintakeskus:
tarveselvitys liikkeelle

Yhteisöjen ja osaamisen kampus		HTV kpl		HTV Euroa			
SiniHarmaa polku		Min	Max	Min	Max	Muu tulo	Muu meno
Yhteisöjen ja osaamisen kokonaisuuden palvelut	Oma henkilöstö vähenee, tehtävien uudelleenjärjestelyjä	-6	-6	-236 000	-236 000	0	5 000

Tilat

- **Myllytien toimintakeskuksen** tilanne tarveselvityksen kautta
- Joutsikin tila Naavatiellä
- Temalin nykyiset tilat (vuokrasopimus 2026)
- Koulut, päiväkodit jne. tilojen yhteiskäyttö
- Ainolan aluekeskuksen kehittyminen huomioidaan
- Työpajatoimintojen tilat

Kulttuurikonaisuus



Järvenpää-talo kulttuurikampus (Keltainen polku), Operaattorina kaupunki tai ulkopuolinen. Yksiköiden skenaariot jotka liittyvät toisiinsa. Vaikutukset varsinkin opiston ja musiikkipiston toimintaan. Mahdollisesti myös Tuusulanjärven avoin musiikkikoulu. Kustamusseloste:

Keskeisin muutos nykytilaan verrattuna Järvenpää-talo

VE0: Kehitetään nykyistä toimintatapaa

- ei merkittäviä muutoksia **alivaroissa**. Tavoitteena mahdollisesti ja pitkäjänteisesti kehittää toimintaa pitkällä aikavälillä. Oma tuotanto-organisaatio kasvattaa henkilöstöä. Tavoitteena kustannusneutraali toiminta. Oma tuotannon kautta löydettyjä lisämyyntilojen kautta. Uusuuokruksen kehittämisen kautta tilavuokruusvoimitt kasvavat.
- käyttötalouden osalta tulot ja menot lisääntyvät, mutta nettovaikutus kustannusneutraali.
- Konsernivalveluden muutos myötä 2.kerrosen tilat vapautuvat ulosvokruukseen.

VE1: Talo muutuu taidetaloiksi

- Talon luonne muuttuu kokous-, kongressi- ja kulttuuritalosta kulttuuri- ja kaupungin oman taidetoiminnan keskuksi opiston ja musiikkipiston pyynnin lisätoimien myötä. Sibeliu-säla, Juhari Aho-säla ja muutama muita tiloja voidaan edelleen vuokrata ulkopuolisille toimijoille.
- Vuokrautulot ja ravintolamyynti vähenevät tuntuvasti.

VE2: Talon toimintaa kehitetään ulkopuolisen operaattorin kautta / muut ratkaisut

Järvenpää-talo jatkaa kulttuuri- ja kongressitalona. (Vihreä polku) Operaattorina voi toimia kaupunki tai ulkopuolinen. Vaikuttaa erityisesti KUMiin ja Opiston skenaarioihin. Museon ja kirjaston toimintaan vasta jos turkoosi polku toteutuu.

Turkoosipolku. Vuoden 2030 tienoolla rakennetaan Järvenpää-taloon lisäosa johon taidemuseo siirtyy



Keskeisin muutos nykytilaan verrattuna Järvenpään Opisto

VE0: Nykyiset tilat

- Kansakoulun talon rakennuksesta luovuttu. Arjen sähke hoitamisen hankalointuruf, kun hallinto ja saari osa opetuksesta erillään, liikkuminen eri osastoiden välillä lisääntynyt.
- Ajankäytön kurssien suunnittelu joustavaa heikenne, koska ei ole omia hallinnoitavia tiloja.

VE1: Järvenpää-talo

- Synergiaedut: Yhteistyö eri kulttuuritoimijoiden kanssa on tiivistä.
- Opisto hallinnoi Järvenpää-talolla muutamaa opetusta (kuvataidekoulu lauska varustoneen ja potteuuneen sekä per' teoretkoulu), jossa se on pääkäyttökä. Opetustilat toimivat Opiston ja Joustava kurssuuneen tiloissa. Päiväpukeksen tarpeet on turvattu.
- Hallinto ja toimistopalvelut Perheissä. Til- ja materiaalihallinta on kontrolloissa.

VE2: Kehitetään toimintaa

- Opisto hallinnoi muutamaa opetusta kouluilla (1 kuvataidekoulu varustoneen ja potteuuneen sekä 2 teoretkoulu), jossa se on pääkäyttökä. Opetustilat toimivat Opiston ja Joustava kurssuuneen tiloissa. Päiväpukeksen tarpeet on turvattu.
- Kuvataidekoulu sijaitsee Opiston hallinnoimissa koulutaloissa. (Peru)kouluilla on mahdollisuus eriohjaus ja profiilita koulutalon opetukseen yhdessä Opiston koulutalon ja Taloen perusopettajien kanssa.
- Hallinto ja toimistopalvelut Perheissä. Til- ja materiaalihallinta on haastavaa ja kurssuunittelu tiolinen vie resurssia. Eni paikossa saaville koulutalolle palvelut tulovat lähelle.

Keskeisin muutos nykytilaan verrattuna KUM

VE0: Seutulantia 8, Järvenpää-talo, koulut, päiväkodit + Tuusulassa opetus

- Musiikkipisto jatkaa toimintansa kuten nyt: Seutulantia 8:ssä klassisten soitinten opetus, Järvenpää-talolla pop/jazz, lyömäsoittimet, puhalinsoittimet ja Sibeliu-sälaissa sinfoniaorkesteri, kouluilla ja päiväkodeilla instrumenttipepetusta ja musiikkikouluja. Tällä hetkellä tarve isommalle musiikkikouluille sekä muutamalle lisäopetuspaikalle kouluilla. Yhteistyö koulujen tilojen kanssa hieman haastavaa aikataulujen takia (koululle palsee vasta klo 16 jälkeen).

VE1: Seutulantia 8, Järvenpää-talo, koulut, päiväkodit + Tuusulassa opetus

- Musiikkipiston toiminta laajenee ja toimii Seutulantia 8:ssä sekä väliin laajemmin Järvenpää-talolla, jossa musiikkikouluilla (jossa on säilyttävä opetuksen yhteydessä), enemmän päiväkotimusiikintyötyötä, koulujen tiloja enemmän käytössä klo 14 jälkeen matalan kynnyksen toiminnalle.

VE2: Järvenpää-talo, koulut, päiväkodit + Tuusulassa opetus

- Musiikkipiston toiminta laajenee, yhtenäiset tilat Järvenpää-talossa (kouluhuoneissa instrumenttipepetus, keuhassa pop/jazz, lyömäsoittimet, puhalimet, Juhari Ahoissa orkesteri ja konserit, Aho-kabareissa musiikkikoulu), lisäksi matalan kynnyksen toiminta kouluilla ja päiväkodeilla sekä päiväkotimusiikintyötyötä.

Keskeisin muutos nykytilaan verrattuna Yleiset kulttuuri- ja tapahtumapalvelut

VE0: Maltillisesti kehitetty / Nykytila

- ei merkittäviä muutoksia. Tavoitteena mahdollisesti ja pitkäjänteisesti kehittää toimintaa

VE1: Säätöystiä kaventua

- omien tuotantojen vähyytenä ja avustusten vähenemisenä.
- painutus selkeästi ohjelmatuotojen tuottamassa kaupallisessa ohjelmistossa

VE2: Voimakas satsaus kulttuurikaupunkiin

- organisaation osaamisen ja kyvykkyyden laajentaminen uusien resurtyntien kautta
- omien tapahtumien vaikuttavuus kasvaa huomattavasti
- edellyttää suuria taloudellisia satsauksia

Keskeisin muutos nykytilaan verrattuna Museopalvelut

VE0: Nykytila jatkuu

Museopalvelut jatkaa toimintaansa alueellisesti ja valtakunnallisesti poikkeuksellisen pienillä resursseilla. Yhteistyönä ja ronnitavuuden kasvun ja vuoja vuoja. Toimintaa kehitetään pääosin pitkäaikaisilla hankerahoituksilla ulkoisista rahoituslähteistä. Villo Kakkonen ei avaudu yhteiselle museokotiteen. Kottinen ja sen kokoonpanu säilyttämällä pyritään turvaamaan muilla keinoin. Kirjasto ei laajene kellaritiloihin.

VE1: Hiukan nykyistä laajempi toiminta

Museopalveluden toiminta Villo Kakkosessa on mahdollistunut 1 hvr:n lisäyksellä. Museopalvelujen toimintaa rajoittavat edelleen niukat henkilöstöresurssit, ja museoammatillista henkilökuntaa puuttuu. 1 hvr:n lisäyksen kuitenkin mahdollista pienimuotoisen toteuttamisen toteuttamisen yhdessä uudessa museokotiteen, Villo Kakkosessa. Kirjasto ei laajene kellaritiloihin.

VE2: Merkittävään vetovoimaan kasvu pitkällä aikavälillä. Museota kehitetään tuntuvasti

Museopalvelusta taidemuseo on siirtynyt Järvenpää-talon yhteyteen rakennettuun uuteen laakrakennukseen ja kirjasto on voinut laajentaa kellaritiloihin. Museopalvelujen on saatu ammatillisen museotoiminnan ja museokotiteiden edellyttämä henkilökunta +Shiv, yhte 10 hvr. Toimintaa kehitetään jatkuvasti ja innovatiivisesti, ja se tavoittaa ja osallistaa laajasti alueen asukkaita. Koko Tuusulanjärven veto ja pöyrymä on saanut uutta roolia sekä valtakunnallisesti että kansainvälisesti ja museotoiminta tuottaa uutta taloudellista kasvua Järvenpäässä ja koko alueella.

Turkoosilla vaihe 2. vuoden 2030 kieppeillä.

Keskeisin muutos nykytilaan verrattuna Kirjastopalvelut

VE0: Resurssitiloihin suunnitellut nykyiset tilat ja palvelut

Toiminnan sopeuttaminen nykyisiin resurssihin 2022 postuvan 1 hvr:n myötä (liikkumavarsaasti) supistaa palveluajkoja ja kaventaa osallistavaa toimintaa sekä sen kehittämistä.

VE1: Maltillisesti kehitetty palvelut nykyisissä tiloissa

3-4 hvr vähittäinen lisäy lähemmäs vaitakunnallista keskitasoa 1) säilyttää palveluajkoja, mahdollistaa 2) senioripalveluiden ja 3) kurtalaitien digineuvontapalveluyhteistyön sekä 4) lasten- ja aikuisten osallistavan toiminnan kehittämisen.

VE2: Kehitettävä kulttuurikampus - kulttuuritoimintojen toimintatapaominaukset ja ajassa sitävät kirjastopalvelut

5-6 hvr vähittäinen lisäy 1) säilyttää palveluajkoja, mahdollistaa 2) senioripalveluiden ja 3) kurtalaitien digineuvontapalveluyhteistyön sekä 4) lasten- ja aikuisten osallistavan toiminnan kehittämisen. Toiminnallinen lisäy kellarikerroksessa tuo fyysiset pultit käynnistää erilaista pienimuotoista "oodittavaa" toimintaa eri ikäisille asakarymille sekä asunnokaisesti vanustelu omatoimista työkentel- ja harrastustilaa kurtalaitille. Yhteistyökäytömahdollisuuksia muuten matalan kynnyksen hyvinvointipalveluiden sekä kulttuurikampuksella sijaitsevien palveluyksiköiden kanssa ja niiden vaikutuksia kirjastopalvelukäytöihin, valvontaan, vastuisiin ja henkilötoon on syytä kartottaa.



Lopputuloksena toiminnallinen kokonaisuus jolla kustamusseloste, toiminnan kasvun ja kaupunkilaisvaikutukset kiteytettyinä. Esim. Keltainen polku muuttaa Järvenpää-talon toiminnan kulttuuritaloksi jossa toimivat opisto, musiikkipisto ja mahdollisesti kolmannen sektorin kulttuuritoimijat. Kaupunkilaisille se tarkoittaa XYZ. Sen kustamusseloste on x € vuodessa, jossa kiinteistöjen kustannus on y ne ja henkilöstön ja käyttötalouden ze per vuosi.



Yhteenveto Kulttuurikokonaisuuden poluista

- Vihreä polussa Järvenpää-talo jatkaa kulttuuri- ja kongressitalona. Operaattorina voi toimia kaupunki tai ulkopuolinen. Tämä vaikuttaa erityisesti Keski-Uudenmaan Musiikkiopiston ja Opiston skenaarioihin. Museon ja kirjaston toimintaan vaikutus ulottuu vasta sitten, jos Järvenpää-taloon rakennetaan lisäosa, johon Taidemuseo siirtyy.
- Keltaisessa polussa Järvenpää-talo toimii kulttuurikampuksena. Operaattorina toimii kaupunki tai ulkopuolinen. Yksiköiden skenaariot liittyvät toisiinsa. Tällä on vaikutuksia varsinkin Opiston ja Musiikkiopiston toimintaan. Mahdollisesti myös Tuusulanjärven avoin musiikkikoulu.
- Turkoosissa polussa vuoden 2030 tienoilla rakennetaan Järvenpää-taloon lisäosa, johon Taidemuseo siirtyy. Nykyiset museotilat vapautuisivat kirjaston ja mahdollisesti myös muiden palvelujen käyttöön.

Kulttuuri – keltainen polku, kiinteä osa

Järvenpää-talo, VE1

- Järvenpää-talo muuttuu taidetaloksi.
- Talon luonne muuttuu kokous-, kongressi- ja kulttuuritalosta kulttuurikeskukseksi ja kaupungin oman taidetoiminnan keskukseksi opiston ja musiikkiopiston pysyvän läsnäolon myötä.
- Sibelius -salia, Juhani Aho –salia ja muutamia muita tiloja voidaan edelleen vuokrata ulkopuolisille toimijoille.
- Vuokraustulot ja ravintolamyyni vähenevät tuntuvasti.

Järvenpään opisto, VE1

- Järvenpää-talo
- Synergiaedut, kun yhteistyö eri kulttuuritoimijoiden kanssa on tiiviimpää.
- Opisto hallinnoi Järvenpää-talolla muutamaa opetustilaa (kuvataidekoululle luokka varastoineen ja polttouuneineen sekä pari teoria luokkaa), joissa se on pääkäyttäjänä.
- Opetustilat toimivat Opiston jatkuvan ja joustavan kurssisuunnittelun resurssina.
- Päiväopetuksen tarpeet on turvattu.
- Hallinto- ja toimistopalvelut ovat Perhelässä.
- Tila- ja materiaalihallinta ovat kontrollissa.

Museo VE1,

- hiukan nykyistä laajempi toiminta. Museopalveluiden toiminta pienimuotoisesti Villa Kokkosessa mahdollistuu 1 htv:n lisäyksellä.
- Valtionosuustulo 24.000 €/v.
- Suvirantaan tulee myös investoida lipunmyynti/huoltorakennus.
- Lipunmyynnin ja museokaupan myynnin kasvu n. 30 000 - 70 000 €/v.

Toteutus ilman henkilöstölisäyksiä museotoimintaa lukuun ottamatta

Järvenpää-talo kulttuurikampuksena - keltainen polku		HTV kpl		HTV Euroa		Muu tulo	Muu meno	Investointi
Henkilöstövaikutukset		Min	Max	Min	Max			Investointi
Järvenpää-talo VE1	Ei vaikutuksia	0	0	0	0	-80 000	0	90 000
Järvenpää -opisto VE1	Mahdollisesti lisäys	1	1	38 000	38 000	38 000	0	290 000
Museo VE1	1 htv lisäys	1	1	38 000	38 000	74 000	0	323 000
Yhteensä		0	2	2	76 000	76 000	32 000	703 000

Kulttuurikonaisuus, keltainen polku - vaihtoehdot

Kirjastopalvelut, VE0

- Nykyiset tilat ja palvelut sopeutetaan resursseihin.

Kirjastopalvelut, VE1

- Palvelut kehittyvät maltillisesti nykyisissä tiloissa.
- Lisätään 3-4 htv vähittäin kohti valtakunnallista henkilöstön määrän keskitasoa.
- Näin voidaan
 - Säilyttää palveluaikoja
 - Mahdollistaa senioripalveluiden kehittäminen
 - Kehittää kuntalaisten digineuvontapalveluyhteistyötä
 - Kehittää lasten- ja nuortenkirjastoa

Yleiset kulttuuri- ja tapahtumapalvelut, VE0

- Maltillisesti kehittyvä / nykytila
- Ei tule merkittäviä muutoksia.
- Tavoitteena on maltillisesti ja pitkäjänteisesti kehittää toimintaa.

Keski-Uudenmaan Musiikkiopisto, VE1

- Seutulantie 8, Järvenpää-talo, koulut, päiväkodit + Tuusulassa opetus
- Musiikkiopiston toiminta laajenee ja toimii Seutulantie 8:ssa sekä vähän laajemmin Järvenpää-talolla.
- Isompi musiikkileikkikoulutila (jossa on säilytystilaa opetustilan yhteydessä)
- Enemmän päiväkotimuskariyhteistyötä
- Koulujen jälkeen on tiloja enemmän käytössä klo 14 jälkeen matalan kynnyksen toiminnalle.

Yleiset kulttuuri- ja tapahtumapalvelut, VE1

- Toiminta on kaventuva säästösyistä.
- Omia tuotantoja ja avustuksia vähennetään.
- Painotus on selkeästi ohjelmatoimistojen tuottamassa kaupallisessa ohjelmistossa.

Keski-Uudenmaan Musiikkiopisto, VE2

- Järvenpää-talo, koulut, päiväkodit + Tuusulassa opetus
- Musiikkiopiston toiminta laajenee.
- Yhtenäiset tilat Järvenpää-talossa (kokoushuoneissa instrumenttiopetus, kellarissa pop/jazz, lyömäsoittimet, puhaltimet, Juhani Ahossa orkesterit ja konsertit, Aino-kabinetissa musiikkileikkikoulu)
- Lisäksi on matalan kynnyksen toimintaa kouluilla ja päiväkodeilla sekä päiväkotimuskariyhteistyötä.

Yleiset kulttuuri- ja tapahtumapalvelut, VE2

- Kulttuurikaupunkiin satsataan voimakkaasti.
- Uusien rekrytointien kautta osaamista ja kyvykkyyttä organisaatiossa laajennetaan.
- Omien tapahtumien vaikuttavuus kasvaa huomattavasti.
- Tämä vaihtoehto edellyttää suuria taloudellisia satsauksia.

Toteutus ilman henkilöstölisäyksiä museotoimintaa lukuun ottamatta

Vaihtuva osuus	Henkilöstövaikutukset	HTV kpl		HTV Euroa		Muu tulo	Muu meno
		Min	Max	Min	Max		
Järvenpää-talo kulttuurikampuksena							
Kirjastopalvelut VE0	Yhden htv:n vähennys	-1	-1	-38 000	-38 000	0	0
Kirjastopalvelut VE1 valinta	3-4 htv:n lisäys	3	4	129 000	172 000	0	0
Keskisen Uudenmaan musiikkiopisto VE1 valinta		0	0	0	0	0	0
Keskisen Uudenmaan musiikkiopisto VE2		0	0	0	0	0	0
Yleiset kulttuuri- ja tapahtumapalvelut VE0 valinta		0	0	0	0	0	0
Yleiset kulttuuri- ja tapahtumapalvelut VE1		0	-1	-45 000	0	0	-100 000
Yleiset kulttuuri- ja tapahtumapalvelut VE2	2 - 4 htv lisäys	2	4	100 000	200 000	0	100 000
Vaihtoehtoiset		2	4	84 000	172 000	0	-100 000

Talonrakennusinvestoinnit 2022 - 2031

Talonrakennusinvestoinnit netto 1000 €	Hanke- budjetti	TPE2021	INV 22	INV 23	INV 24	INV 25	INV 26	INV 27	INV 28	INV 29	INV 30	INV 31	invohjelma 22-31
Järvenpää-talo peruskorjaus	7 700				3 300	4 400							7 700
Järvenpää-talo taidemuseon laajennus	9 700										1 000	8 700	9 700
Kirjaston Talotekniset laitteet	1 400											1 400	1 400
Kirjaston julkisivu ja salaojaremontti	1 900				700	1 200							1 900

Kulttuurikokonaisuus Turkoosi polku (2030)

Yleiset kulttuuri- ja tapahtumapalvelut, VE2

- Vuoden 2030 tienoilla rakennetaan Järvenpää-taloon lisäosa, johon taidemuseo siirtyy.
- Organisaation osaamista ja kyvykkyyttä laajennetaan uusilla rekrytoinneilla.
- Omien tapahtumien vaikuttavuus kasvaa huomattavasti.
- Edellyttää suuria taloudellisia satsauksia.

Kirjastopalvelut, VE2

- Kehittyvä kulttuurikokonaisuus – kulttuuritoimintojen toimintatilamuutokset ja ajassa elävät kirjastopalvelut.
- 5 – 6 htv:n vähittäinen lisäys, mikä säilyttää palveluaikoja, mahdollistaa senioripalveluiden ja kuntalaisten digineuvontapalveluyhteistyön sekä lasten ja aikuisten osallistavan toiminnan kehittämisen.
- Toiminnallinen lisätila kellarikerroksessa luo fyysiset puitteet käynnistää erilaista pienimuotoista ”oodihtavaa” toimintaa eri ikäisille asiakasryhmille sekä asianmukaisesti varusteltua omatoimista työskentely- ja harrastustilaa kuntalaisille.
- Yhteistyö/käyttömahdollisuuksia muiden matalan kynnyksen hyvinvointipalveluiden sekä kulttuurikampuksella sijaitsevien palveluyksiköiden kanssa ja niiden vaikutuksia kiinteistöhoitokuluihin, valvontaan, vastuisiin ja henkilöstöön on syytä kartoittaa.

Museopalvelut, VE2

- Museota kehitetään tuntuvasti.
- Merkittävä vetovoiman kasvu pitkällä aikavälillä.
- Museopalveluista Taidemuseo on siirtynyt Järvenpää-talon yhteyteen rakennettuun uuteen lisärakennukseen ja kirjasto on voinut laajentua kellaritiloihinsa.
- Museopalveluihin on saatu ammatillisen museotoiminnan ja museokohteiden edellyttämä henkilökunta (+ 5 htv, yht. 10 htv).
- Toimintaa kehitetään jatkuvasti ja innovatiivisesti ja se tavoittaa ja osallistaa laajasti alueen asukkaita.
- Koko Tuusulanjärven veto- ja pitovoima on saanut uutta nostetta sekä valtakunnallisesti että kansainvälisesti.
- Museotoiminta tuottaa uutta taloudellista kasvua Järvenpäässä ja koko alueella.

Kulttuurikampus, turkoosipolku (2030)	Henkilöstövai- kutukset	HTV kpl		HTV Euroa		Muu tulo	Muu meno	Investointi
		Min	Max	Min	Max			
Yleiset kulttuuri- ja tapahtumapalvelut, VE2	2 - 4 htv lisäys	2	4	100 000	200 000	0	100 000	0
Kirjastopalvelut – VE 2	5-6 htv:n lisäys	5	6	215 000	258 000	0	0	112 000
Museopalvelut, VE2	6 htv lisäys	6	9	228 000	342 000	150 000	0	350 000
Turkoosi polku, yhteensä	0	13	19	543 000	800 000	150 000	100 000	462 000

Kaikki vaihtoehdot yhteensä

Kulttuurikampus	HTV kpl		HTV Euroa		Muu tulo	Muu meno	Investointi Tilat
	Min	Max	Min	Max			
Vihreä polku, kiinteät	3	3	101 000	101 000	112 000	0	613 000
Vihreä polku, valittu valinnainen panostus	3	4	129 000	172 000	0	0	0
Vihreä polku yhteensä	6	7	230 000	273 000	112 000	0	613 000
Keltainen polku	1	1	38 000	38 000	-6 000	0	703 000
Keltainen polku, valittu vaihtoehto	2	4	84 000	172 000	0	-100 000	0
Keltainen polku, yhteensä	3	5	122 000	210 000	-6 000	-100 000	703 000
Turkoosi polku (ehkä vuonna 2030)	13	19	543 000	800 000	150 000	100 000	462 000
Yhteisöjen ja osaamisen kampus	HTV kpl		HTV Euroa		Muu tulo	Muu meno	Investointi Tilat
	Min	Max	Min	Max			
Harmaa polku (oma tekeminen)	2	2	80 000	80 000	0	0	41 500
Sininen polku (ostopalvelut)	-10	-10	-344 000	-344 000	0	81 000	-27 000
Siniharmaa polku	-6	-6	-236 000	-236 000	0	5 000	0



- Järvenpää kerää veroprosenttiyksiköllä 12,3 ME.
- Kallein poluista, myöhään 2030 toteutettavaksi ajateltu turkoosi polku vastaa vajaan 0,1 veroprosenttiyksikön tuottoa.

Boost Brothers Oy:n yhteenveto HYVOn kohteiden kunnosta ja korjaustarpeista

Kohde	Suosittelut korjauslaajuus mikäli kohteen käyttöä jatketaan	Alustava korjausajankohta	Kuntoluokka	Kuntoluokan määritelmä	Korjausvelka	Johtopäätös
Sahan Koulu	Pienet PTS korjaukset ensin, laaja peruskorjaus myöhemmin	Korjauksia jakson aikana	53 %	Tyydyttävä	30 290 €	Yhdistysten käyttöön / toinen omistaja
Taidetalo	Rakennusosien isommat uusimiset	5-10 vuotta	55 %	Tyydyttävä	196 196 €	Kaavakehitysalueella, yhdistysten käyttöön / toinen omistaja, vähimmäiskorjaukset
Valtuustokatu 8 (tehtaanjohtaja)	Rakennusosien isommat uusimiset	5-10 vuotta	48 %	Välttävä	200 607 €	Lasten taidetalo, tarkentuu palveluverkossa
J-pää talo	Laaja peruskorjaus	5-10 vuotta	46 %	Välttävä	6 553 224 €	Tarkentuu palveluverkossa (mahd. peruskorjauslaskenta)
Kirjasto	Rakennusosien isommat uusimiset	10 vuotta	69 %	Tyydyttävä	1 179 528 €	Museon näyttelytilat ja oheistilat toiminnallisesti riittämättömät. (mahd. peruskorjauskustannuslaskenta?)
Jäähalli	Laaja peruskorjaus	5-10 vuotta	52 %	Tyydyttävä	1 758 061 €	10v aikana toiminnan mahdollistavat korjaukset
Harjoitushalli					- €	
Uimahalli	Pienet PTS korjaukset	5-10 vuotta	67 %	Tyydyttävä	936 749 €	5-10v aikana toiminnan mahdollistavat korjaukset. Tarve laajemmalle uima-altaalle ja 50m pitkälle radalle
Liikuntahalli	Pienet PTS korjaukset	Korjauksia ja toimenpiteitä julkisivun osalta jakson aikana	79 %	Hyvä		10v aikana toiminnan mahdollistavat korjaukset
Piiroinen	Laaja peruskorjaus	1-3 vuotta	55 %	Tyydyttävä	1 040 831 €	Peruskorjauslaskenta päätöksenteon tueksi + samalla tilaohjelmalla ja laatutasolla (50v) uudisrakennus
Suviranta	Laaja peruskorjaus myöhemmin	Korjauksia jakson aikana	39 %	Välttävä	330 003 €	Kohde museoidaan
Villa Kokkonen	Pienet PTS korjaukset	Korjauksia jakson aikana	62 %	Tyydyttävä	134 817 €	Korjausten tule mahdollistaa tulevaisuuden skenaarit
Myllytie	Laaja peruskorjaus	10 vuotta	52 %	Tyydyttävä	1 588 109 €	Jatketaan käyttöä pitkäaikaisesti (mahd. peruskorjauskustannuslaskenta)
Joutsikki, Naavatie 1	Pienet PTS korjaukset	5-10 vuotta	78 %	Hyvä		Tarkentuu palveluverkossa
Villa Cooper	Pienet PTS korjaukset	Korjauksia jakson aikana	46 %	Välttävä	180 855 €	Kaavakehitysalueella, luovutus/myynti, vähimmäiskorjaukset
Haarajoen puukoulu	Rakennusosien isommat uusimiset	10 vuotta	55 %	Tyydyttävä	77 568 €	5-10v aikana toiminnan mahdollistavat korjaukset
			58 %	Tyydyttävä	14 206 836 €	

Johtopäätökset

- Järvenpää alueella asukasluvun kasvu on ollut erittäin suuri, tämä johtaa paineeseen kasvattaa eri ikäryhmien, mutta erityisesti ikääntyneiden palveluntarjontaa vapaa-aikapuolen palveluissa.
- Järvenpää ikääntyy erityisen nopeasti, yli 75-vuotiaiden määrä kasvaa indeksillä mitaten Suomen nopeimmin
- Uuden kunnan olemuksesta johtuen hyvinvointipalveluihin jouduttaneen panostamaan aiempaa enemmän.
- Järvenpään palvelurakenteen kustannus on erittäin edullinen. Opetuksen ja kulttuurin tilastokokonaisuuteen sisältyvät vapaa-aikapalvelut ovat nekin keskimäärin verrokkitarkastelussa edullisia. Palveluihin on käytetty lisäeuroja verrokkiryhmässä Kangasalan jälkeen vähiten, alle 28 euroa/asukas.
- Kaupungin talouden painetarkastelusta käy selville, että kaupungin talous on kokonaisuutena vahvistunut ”vaaran vuosista” 2010-luvun alussa ja sen jälkeen, mutta edelleen erityisesti velkaantumisen kanssa on oltava tarkkana.
- Kaupunki kääntäne talouden edelleen taitavalla taloudenpidolla aiempaa ylijäämäisemmäksi, mutta lähihistoriaan perustuva kasvu on kova. Tästä huolimatta paine hyvinvointipalveluihin on olemassa.

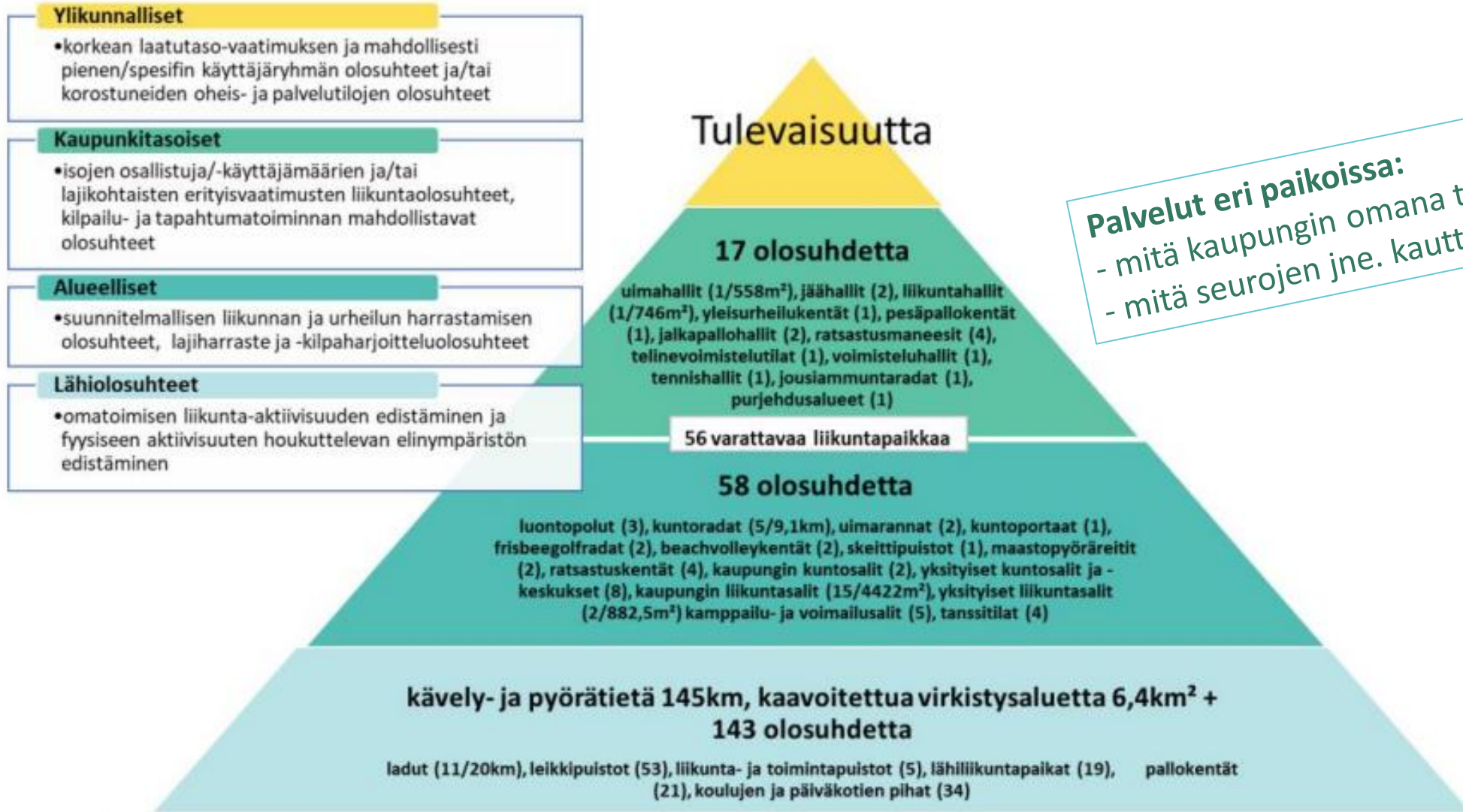
Johtopäätökset

- Hyvinvointipalveluiden tulevaisuustyötä lähestyttiin kahden erilaisen mallin avulla.
- Työpajatarkastelussa tultiin siihen johtopäätökseen, että työpaja yms. omaa toimintaa jatketaan, mutta laajuutta tarkastellaan suhteessa resursseihin. Muuten voimakkaasti kasvaneet tm-tukimaksut kasvavat. Tämä on aiempaa suurempi ongelma vuodesta 2024, kun työllisyyspalvelut siirtyvät kokonaan valtiolta kunnille.
- Investoinneista pääteltyine poistoinnein kulttuurikononaisuuden vaikutus kaupungin talouteen vastaa noin 0,01-0,05 veroprosenttiyksikön tuottoa. Myös kaukana tulevaisuudessa toteutettavaksi aiotun turkoosin polun vaikutus on pieni, mutta muihin polkuihin nähden suurempi.
- Yhteisöjen ja osaamisen kokonaisuus vaikutus samaa tasoa.
- **Vaihtoehdot yhteenlaskettuna ja toimintakatteeksi laskettuna vaikutus vastaa noin 0,1 veroprosenttiyksikön tuottoa (<1,5 ME)**
- Määrä vastaa 25,22 euroa/asukas ja on summaltaan pienempi kuin mikä palveluiden kasvu on lähihistoriassa ollut (27,70 euroa/asukas)
- Jos toiminnan kehittäminen hyväksytään ja samaan aikaan pidetään kiinni hyvinvoinnin palvelualueelle asetetuista säätötavoitteista, joudutaan harkitsemaan joko palvelujen alasajoa tai tiloista luopumista, kuten esimerkiksi Järvenpää-talon ulosvuokrausta yksityiselle, museopalveluiden keskittämistä taidemuseoon¹⁹jne.

Liikuntaolosuhdeverkosto



Järvenpää



Kuvio 6. Järvenpään liikuntaolosuhdeverkosto 2021.

Vuodet 2021 - 2024

Liikuntapaikkarakentamisen hankkeet 2021-2024	Budjetti 1000€	2021	2022	2023	2024
Beachvolley-kenttien peruskorjaus	30	30			
HI5 monitoimihallin pysäköinti ja hulevedet	350	350			
Juholanmäen tekojään jäähdytyskontti ja muuntaja	880	880			
Kuntoratojen ylläpito ja kehittäminen	770	270	279	71	150
Lähiliikuntapaikkojen lisääminen	150	50		50	50
Keskustan liikuntapuiston toteutus (suunnittelu*)	4660		500*	2005	2155
HANKKEET KOKONAISUUDESSAAN	6840	1580	779	2126	2355

Liikuntapaikkarakentamisen hankkeet 2021-2024.

Vuodet 2025 - 2027

Liikuntapaikkarakentamisen hankkeet 2025-2027	Budjetti 1000€	2025	2026	2027
Harjulan kenttä hiekkatekonurmikentäksi	180	180		
Keskustan liikuntapuiston toteutus	2855	2235	620	
Kuntoratojen ylläpito ja kehittäminen	40	30	10	
Haarajoen kenttä hiekkatekonurmikentäksi	200		200	
Koivusaaren tekonurmen perusparannus	220			220
Lähiliikuntapaikat erillissuunnitelman mukaan	500			500
HANKKEET KOKONAISUUDESSAAN	3995	2445	830	720
Talonrakennusinvestoinnit:				
Uimahallin perusparannus (suunnittelu*)	1000*		300*	700*

Liikuntapaikkarakentamisen hankkeet 2025-2027 + talonrakennusinvestointi: Uimahallin perusparannuksen suunnittelu.

Piironen!

Vuodet 2028 -2031

Liikuntapaikkarakentamisen hankkeet 2028-2031	Budjetti 1000€	2028	2029	2030	2031
Kuntoratojen ylläpito ja kehittäminen	880	220	220	220	220
Terholan numikentän muutos tekonurmikentäksi	220	220			
Lähiliikuntapaikat erillissuunnitelman mukaan	3280	280	1000	1000	1000
HANKKEET KOKONAISUUDESSAAN	4380	720	1220	1220	1220
Talonrakennusinvestoinnit:					
Uimahallin perusparannus	13000	5000	8000		

Liikuntapaikkarakentamisen hankkeet 2028-2031 budjetiteineen + talonrakennusinvestointi: Uimahallin perusparannus.

Talonrakennusinvestoinnit 2022 - 2031

Talonrakennusinvestoinnit netto 1000 €	Hanke- budjetti	TPE2021	INV 22	INV 23	INV 24	INV 25	INV 26	INV 27	INV 28	INV 29	INV 30	INV 31	invohjelma 22-31
Urheilu- ja liikuntarakennukset													
Uimahallin perusparannus	14 000						300	700	5 000	8 000			14 000

Yhteisöjen tilat



Järvenpää

Yhteisöjen tilat palveluverkossa 2022 - 2026

- Kaupunkistrategian mukaisesti palveluverkon tulee vastata palvelutarvetta, lisätään tilojen käyttöastetta ja vähennetään tiloista aiheutuvia kustannuksia kaupungille.
- Muutos toteutetaan vaiheittain
 - yhteistyössä järjestöjen kanssa
 - varmistamalla, että kaikille nykyisille käyttäjäyhteisöille löytyy korvaavat tilat
 - tukemalla yhteisöjä vuokra-avustuksin (talousarviomuutos 2022 – 2025)
- Tavoitteeseen päästään (huom. järjestys)
 - lisäämällä moni- ja yhteiskäyttötiloja
 - joustavalla tilanvuokrauksella ja uudella tilanvarausjärjestelmällä
 - luopumalla realisoitilistalle nostetuista toimitiloista, kun korvaava ratkaisu on löytynyt

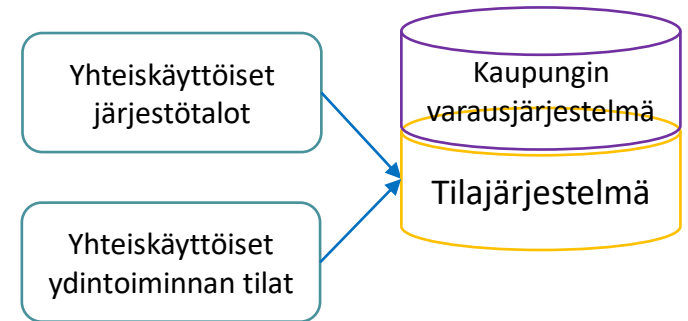


Jaettava kasvaa



Yhdistyksellä talo
omassa käytössä

Vuokrataan
yhdistyksille



Nykytila:

- nettokustannus / v: 161 000 €
- poistot / v: 88 000 €
- 5v PTS-investoinnit: 2,3 M€
- 3717 hum2



Valtuustokatu 8	
Nettokulut	-11 724
Poistot	28 513
PTS v. 22-26	254 000
<i>hum2</i>	<i>432</i>



Kinnarin D	
Nettokulut	-10 827
Poistot	0
PTS v. 22-26 ***	880 000
<i>hum2</i>	<i>128</i>



ent. Työterveysasema	
Nettokulut	-11 647
Poistot	14 337
PTS v.22-26	97 000
<i>hum2</i>	<i>472</i>



Villa Cooper	
Nettokulut	-21 362
Poistot	10808
PTS v.22-26	64 000
<i>hum2</i>	<i>328</i>



Seppälän talo	
Nettokulut	-12 562
Poistot	4 785
PTS v. 22-26	228 000
<i>hum2</i>	<i>264</i>



Seuratalo	
Nettokulut	-28 983
Poistot	0
PTS v. 22-26	376 000
<i>hum2</i>	<i>664</i>



Toimintakeskus	
Nettokulut *	-36 064
Poistot *	27 143
PTS v. 22-26 *	29 920
<i>*) 27,2 % kiinteistöst</i>	<i>792</i>



Sahan koulu	
Nettokulut	-1 061
Poistot	0
PTS v. 22-26	103 000
<i>hum2</i>	<i>95</i>



Valtuustokatu 3	
Nettokulut	-21 398
Poistot	0
PTS v. 22-26	129 000
<i>hum2</i>	<i>310</i>



Haarajoen puukoulu	
Nettokulut	-5 737
Poistot	0
PTS v. 22-26	136 000
<i>hum2</i>	<i>232</i>

Yhteenveto esimerkistä VE3



Yhdistysten
koordinoima
yhdistysten talo



Yhdistysten
koordinoima
yhdistysten talo



Yhdistysten
koordinoima
yhdistysten talo



Luovutaan



Luovutaan



Luovutaan



Kaupungin
koordinoima
yhdistysten talo



Luovutaan



Luovutaan



Luovutaan

Yhteisöjen tilat, nykytila

Yhdistyksille kohdennettuja tiloja ja rakennuksia

- 5.311 hum2
- nettokulut (=tuki) 214.000 € / v
ei. sis. siivousta
- 5 vuoden PTS –investointivaraus 1,5 M€ (10 v / 1.84 M€)
ilman Kinnarin D peruskorjausta, ei sis. Niemennokkaa

Joista yhdele yhteisölle vuokrattuja rakennuksia

- 2.521 hum2
- tuki 85.000 € / v
- 5 vuoden PTS –investoinnit 689.000 €

ja liikuntajärjestöille vuokrattuja tiloja liikuntalaitoksissa

- 165 hum2

Ratkaisun VE3 kautta

Tilaomistuksen säästötavoitteiden toteutuminen:

- kaupungin omistama tilamassa pienenee 1900 hum2
- ylläpitokustannukset laskevat 125 000 € / v
- 5 vuoden PTS-investointien tarve laskee 1,9 M€
- lisäksi tulos paranee poistojen verran 16 000 €

Yleistä



Järvenpää

Kuntalaiskysely syksyllä 2021

1

Palveluista käytetyimpiä ovat olleet kirjastopalvelut, Järvenpää-talo, liikuntapalvelut sekä kulttuuri- ja tapahtumapalvelut. Näihin liittyen monilla kuntalaisista on myös kehittämisajatuksia. Osa HYVOn palveluista, kuten osaamis- ja työllisyys tai kotoutumispalvelut, ovat pienen kohderyhmän palveluita, ja niitä käyttämättömien on vaikea arvioida sisältöä. Nuorisopalveluiden käyttäjiä ei onnistuttu tavoittamaan kyselyllä kovin laajasti.

2

Jos vastaajat saisivat valita, erityisesti nuoriso- ja lapsiperheiden palveluihin sekä liikuntapalveluihin kohdennettaisiin lisää rahoitusta, ja näistä tai kirjastopalveluista tinkisi vain harva. Noin neljäsosa vastaajista vähentäisi kotoutumispalveluiden, järjestöjen ja yhteisöjen palveluiden tai vapaa-ajan palvelupisteen rahoitusta. Erot eri palveluiden prioriteettijärjestyksessä eri vastaajaryhmien osalta olivat huomattavan vähäisiä

3

Osassa palveluista tarpeet ja toiveet kehittämisen osalta vaihtelevat kohderyhmän mukaisesti, mikä tulee huomioida palveluverkon **kehittämisessä**. Eri ikäiset asiakkaat toivovat eri asioita esimerkiksi kirjastoilta tai museopalveluilta. Nuorimpien ikäryhmien toiveet voivat myös erota muusta väestöstä. Vastaavasti jotkin lähtökohtaisesti tietyille kohderyhmälle suunnatut palvelut voisivat tuoda lisäarvoa myös laajemmalle yleisölle (mm. kohtaamispaikat). Monipuolisuus ja saavutettavuus eri ryhmille ovat ylipäätään tärkeitä.

4

Erityisesti avovastauksissa korostuu läpileikkaavasti toive kuntalaisten omien toimintamahdollisuuksien edistämisestä tai ylläpitämisestä. Monien palveluiden osalta vastaavaa alustana toimimista toivotaan myös markkinaehtoisille toimijoille. Moniin HYVOn palveluista liittyy myös vetovoimaa lisäävä ulottuvuus.

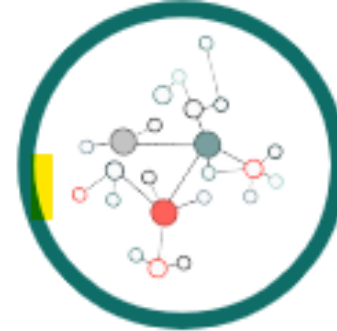
Vaikutusten ennakoarvioinnin toteuttaminen (EVA) HYVO

Arviointi toteutetaan Järvenpään kaupungin ohjeistuksen mukaisesti.

1
Valmistelija päättää vaikutusten ennakoarvioinnista



2
Ratkaisuvaihtoehtojen kartoittaminen



Ratkaisuvaihtoehdot vähintään:
0: nykytila
1: vaihtoehto

Päätösten vaikutukset tunnistetaan seuraavista näkökulmista:

- Strategiavaikutukset
- Vaikutukset ihmisiin
- Vaikutukset ympäristöön ja ilmastoon
- Vaikutukset kunnan henkilöstöön ja talouteen
- Vaikutukset yrityksiin

3
Vaikutusten tunnistaminen



4
Vaihtoehtojen vertailu



Vaihtoehtojen vertailu sekä osallistamisen ja sen vaikutusten kuvaaminen. Valmistelijan ja esittelijän/esittelijöiden välinen keskustelu on keskeisessä roolissa.

Päätösesityksestä vastaava esittelijä esittää parhaimpansa pitämänsä ratkaisuvaihtoehdon päätettäväksi. Päätöksen tekee kaupunginvaltuusto tammikuussa 2022.

5
Päätösesityksen laadinta



6
Päätöksen toimeenpano ja seuranta



Sovitaan toimeenpanon ja seurannan toteuttamisesta. Miten? Kuka? Aikataulu?

Hyvinvointiraadin julkilausuma

- 10-henkinen raati eri Järvenpään kolkista kuuli ja lausui hyvinvoinnin palveluverkkovalmisteluun. Raadin työskentelytavasta saa lisätietoa pilvi.kallio-merilainen@jarvenpaa.fi. Raati otti kantaa materiaaleihin, joita esitettiin marraskuussa 2021 ja maaliskuussa 2022.

NOSTOT LAUSUMASTA (suositellaan nautittavaksi koko lausunnon kanssa)

Tavoitteena ja punaisena lankana on kirjaston alun pitäen marraskuussa luoma skenaario, jossa mainitaan kehittyvä, uusi moderni kulttuurikampus ja/tai kulttuurikeskus. Raadin kannatus annetaan **turkoosin polun kulttuurikampukselle**, jossa 2030-luvun lopussa taidemuseo, osin myös musiikkiopisto ja Järvenpään opisto siirtyvät Järvenpää-taloon, ja kirjasto saa lisätilaa.

Voimakas satsaus kaikenikäisten liikuskeluun on raadin toive. **Liikuntapalveluiden yhteys lasten ja nuorten palveluihin tulee olla elävä**. Jalkakäytävien ja kevyen liikenteen väylien kunnossapitoa raati korostaa tärkeimpänä liikuntaolosuhteena kaikenikäisille.

Nuorisopalveluissa korostettiin **eri puolille kaupunkia jalkautuvaa toimintaa**, ja **lapsiperhepalvelujen** tarjonta olisi niin ikään parasta **monipaikkaisena**.

Yhdistyksille tulee tarjota **ilmaista tilaa säilytystiloineen** raadin mielestä. Ulkotilat, koulut ja vasu-yksiköt **kattava tilanvaraus helpottaa** tilojen saatavuutta ja saavutettavuutta huomattavasti.

Työikäisten ja ikääntyneiden hytessä kaupungilla nähtiin tuottava rooli edelleen. Elinvoimainen paikallinen yritystoiminta tuottaa myös hyvinvointia työikäisille ja ikääntyneille. Olisi hyvä, jos jatkossa korostetaan paikallisten toimijoiden vahvaa mukanaoloa.

Osaamis- ja työllisyyspalveluiden työpajatoiminnan palvelutarjotin saisi olla laaja yhdessä paikallisten toimijoiden kanssa. Raati pitää hyvänä Cooperin kulman kaltaista työpajatoimintaa, jossa saa valmentautua työelämään hyvässä tuetussa ohjauksessa.